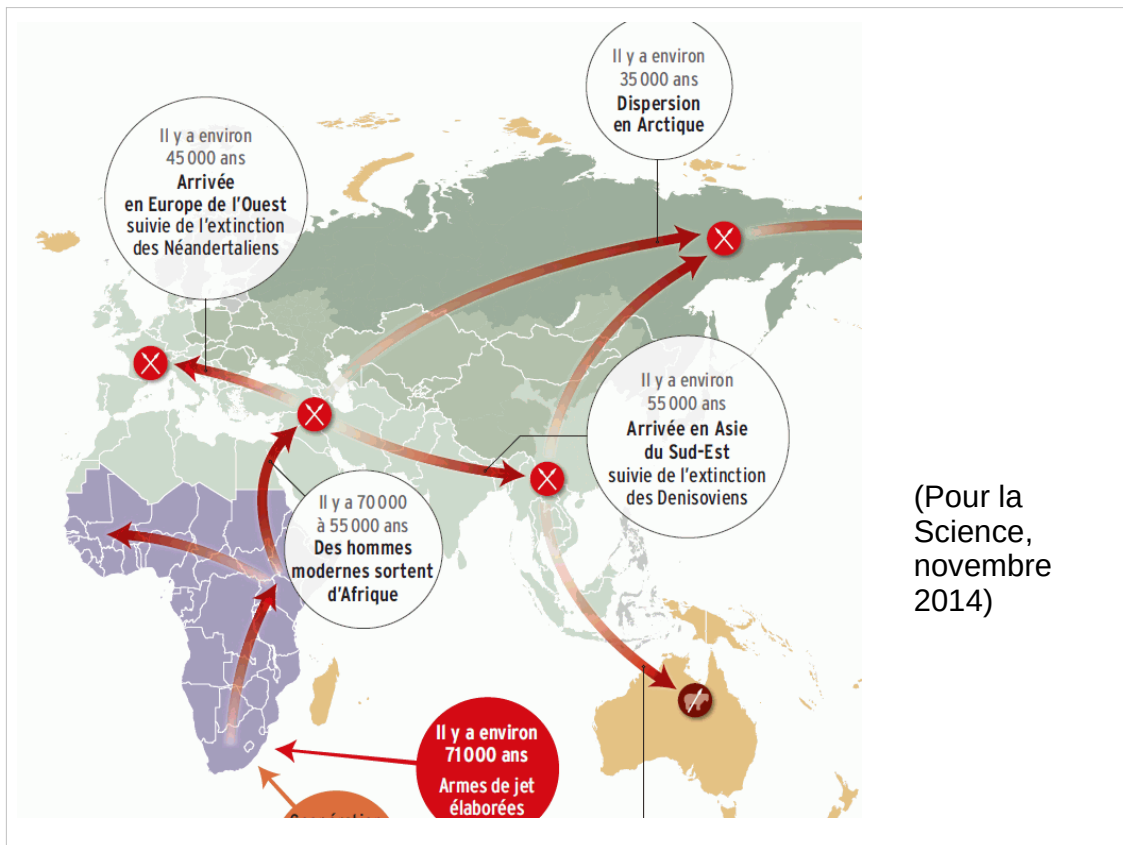


Quelques recherches actuelles :

- est-il souhaitable que nos cultures convergent et se ressemblent ?
- quelle est la tendance actuelle ?

Ici et maintenant, que faire ?

Que faire pour les droits humains, en lien avec la culture, prise au sens large, c'est à dire l'ensemble des comportements qui nous relie à nos proches.

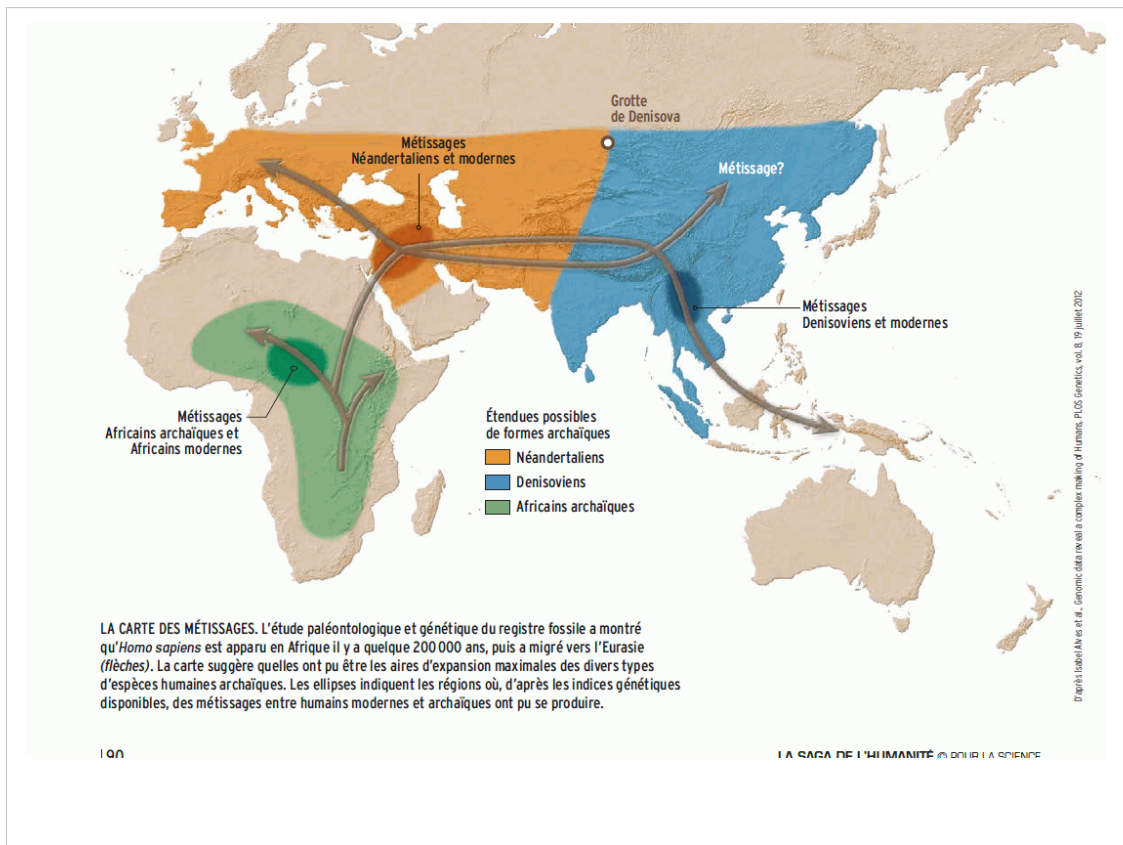


Nous sommes actuellement entre 7 et 8 milliards d'humains sur Terre, mais l'expansion de notre espèce est très récente.

Elle a commencé il y a moins de 100 000 ans, en Afrique du Sud.

A cette époque, la Terre était en climat glaciaire, et très peu habitable. Il semble que toute l'humanité provienne d'un petit groupe de quelques centaines de personnes en Afrique du Sud, vers -70 000 ans. Pendant ce temps, d'autres populations humaines existaient, en petite quantité, en Europe et en Asie. En quelques milliers d'années, nos ancêtres ont colonisé l'ensemble de la planète.

Les autres populations humaines ont disparu. Peut-être tuées par nos ancêtres, mais ce n'est pas certains. Il existe des traces de métissage entre les néandertaliens et les hommes modernes.



Métiissage, mais très limité.

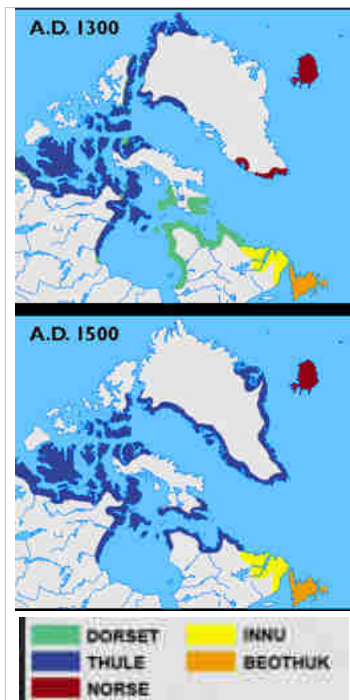
L'essentiel de notre génome provient des ancêtres d'Afrique du Sud.

Il est donc apparu un changement important dans la valeur sélective de nos ancêtres, il y a 70 000 ans en Afrique du Sud.

Probablement une plus grande aptitude à la coopération, à la collaboration, à l'établissement de comportements collectifs nouveaux, bref, à l'apparition d'une culture commune.

Notre espèce est caractérisée par sa capacité à apprendre des autres, à créer et faire évoluer sa culture.

Des contre-exemples montrent que l'absence d'apprentissage, que l'absence d'évolution de la culture d'un groupe humain a des conséquences néfastes, voire catastrophiques.



https://upload.wikimedia.org/wikipedia/commons/3/32/Arctic_cultures_900-1500.png



Bibliothèque et archives Canada

3. EN DÉPIT DE RÉSERVES DE VIVRES CONSIDÉRABLES, les membres de l'expédition Franklin (1845) ne se sont jamais adaptés aux conditions de l'Arctique. Ils ont tous péri, alors que non loin de là, des Inuits vivaient de façon prospère dans ce même environnement. À elle seule, la créativité humaine ne permet pas de coloniser de nouveaux habitats...

Pour la Science, novembre 2014

L'espèce humaine s'est répandue dans le monde entier, mais parfois récemment.

Les territoires polaires sont hostiles, mais la vie humaine y est quand même possible.

A droite, un dessin d'une culture qui nous est assez proche, la culture européenne du XIXe siècle. Ce navire puissamment équipé n'a pas résisté à l'hiver polaire, tous ses occupants sont morts, alors qu'au voisinage d'autres êtres humains étaient capables de survivre.

Quelques siècles auparavant, les vikings qui vivaient au sud du Groenland ont disparu. Pourtant, il y avait plusieurs milliers de personnes, vivant sur place depuis plusieurs générations.

Cette disparition a eu lieu vers le XVe siècle, époque de la Guerre de cent ans en France, époque aussi des grandes explorations vers l'Afrique et l'Inde par les Portugais.

Les vikings ont complètement disparu, remplacés par les Eskimos ou Inuits.

Jared Diamond
Effondrement



folio essais

Sous-titre :

« Comment les sociétés décident de leur disparition ou de leur survie »

*Je suis finalement parvenu à définir une grille d'analyse constituée de cinq facteurs potentiellement à l'œuvre que je prends désormais en compte lorsque j'entends comprendre tout effondrement environnemental éventuel. Quatre facteurs – **dommages environnementaux, changement climatique, voisins hostiles et partenaires commerciaux amicaux** – peuvent se révéler significatifs ou pas pour une société donnée. Le cinquième facteur – les **réponses apportées par une société à ses problèmes environnementaux** – est toujours significatif.*

Un livre très intéressant : « Effondrement, comment les sociétés humaines décident de leur disparition ou de leur survie ».

Cinq facteurs, plus ou moins liés à la culture :

- changement climatique : le changement récent est lié à nos activités, mais dans les siècles précédents , c'était indépendant.

- dommages environnementaux : c'est lié à la culture

- voisins hostiles : aussi lié à la culture

- partenaires commerciaux amicaux : lié à la culture

- réponse plus ou moins bien adaptée aux problèmes : lié à la culture



église de Hvalsey (Groenland)

Dans le cas des Vikings du Groenland :

- refroidissement climatique du XVe siècle (non lié à la culture)
- dommages environnementaux. Les Vikings pratiquaient l'élevage, donc ont détruit les quelques forêts qui pouvaient exister au Groenland, pour les remplacer par des prairies. Utilisation du bois et de la tourbe, qui sont des ressources peu renouvelables.
- voisins hostiles. Combats perdus contre les Inuits
- partenaires commerciaux amicaux. Aucun échange avec les Inuits. Echanges avec l'Europe pendant plusieurs siècles, indispensables pour l'obtention de bois pour les navires, indispensables pour l'obtention de fer pour l'outillage. Exportation d'ivoire de morse, apprécié en Europe.
- réponse inadaptée aux problèmes. Vers le XIVe siècle, l'ivoire d'éléphant asiatique a commencé à arriver en Europe, ce qui a supprimé l'intérêt commercial du Groenland. La culture

Le bond technologique décisif de nos ancêtres

Maxime Derex

Il y a 50 000 ans, les moyens techniques dont les humains disposaient pour vivre se sont soudain complexifiés. Pourquoi ? Des scénarios se dessinent...



Pour la Science,
novembre 2014

Revenons à l'expansion de l'humanité depuis plusieurs dizaines de milliers d'années.

L'homme est un animal culturel. Nos ancêtres ont appris à utiliser de nouvelles ressources, en groupe, donc avec une grande importance de la culture.

Sur cette image, on voit des pêcheurs. Pour être efficace, il faut de bons harpons, et la technologie fait partie de la culture qui se transmet entre les individus. On voit aussi un barrage qui retient les poissons : il faut la coopération d'un grand nombre d'individus pour le réaliser.

Cet article a été écrit par Maxime Derex : originellement plutôt dans la philosophie, mais qui a bifurqué vers les sciences naturelles pour mieux comprendre l'évolution humaine.

Si le groupe est trop petit, ces techniques peuvent être inefficaces, ou peuvent être oubliées par le groupe lorsque les personnes compétentes meurent.

Quels groupes innovent ?

Les techniques humaines dépassent les capacités d'innovation des individus. On considérerait que plus un groupe d'individus est grand et connecté, plus il peut développer des techniques complexes. Maxime Derex et Robert Boyd, de l'université d'État de l'Arizona, ont montré qu'un groupe trop connecté innove moins, car les individus convergent vers les mêmes solutions. Dans des populations partiellement connectées, les solutions sont plus variées et leur confrontation entraîne de brusques augmentations de complexité culturelle.

La pensée unique d'un groupe trop homogène n'est pas bonne pour l'innovation.

Pour la Science, avril 2016

Est-ce à dire que l'idéal est un très grand groupe, et qu'on peut souhaiter l'apparition d'une seule culture mondiale, qui permettrait donc des progrès plus importants dans la culture humaine ?

Non.

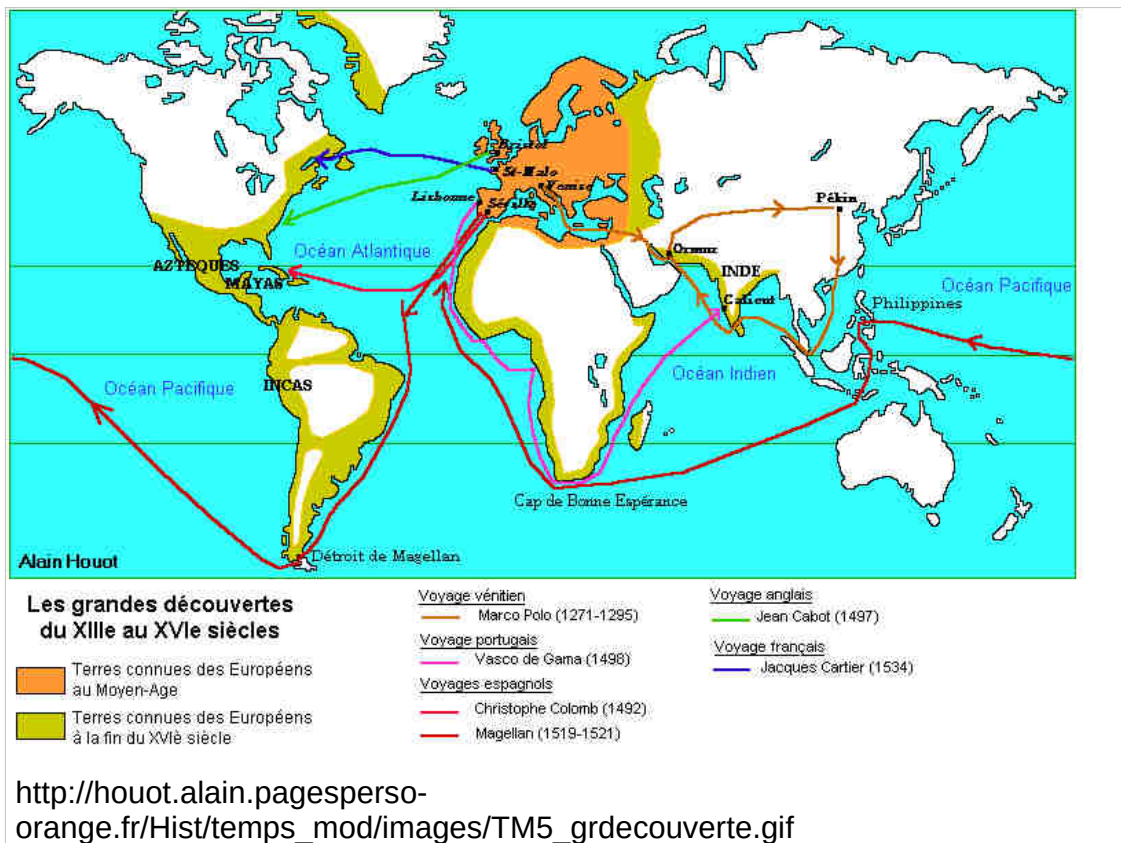
On se plaint souvent de la « pensée unique », et on a raison.

Les groupes qui n'ont qu'une pensée unique n'ont pas donnés de très bon résultats à long terme : fascisme, nazisme, stalinisme, maoïsme, khmers rouges, il y a quelques dizaines d'années, et islamistes radicaux actuellement.

Le même Maxime Derex a étudié l'évolution culturelle par des expériences de sociologie expérimentale. Le détail des expériences est compliqué, mais on peut les résumer simplement.

On prend des groupes humains, et on leur demande de faire une tâche complexe, nécessitant des coopérations.

Apparemment, des groupes nombreux sont moins



Sur le plan historique, l'essor de l'Europe et sa domination sur le monde (pour le meilleur et pour le pire) dans les siècles précédents en est une illustration spectaculaire. L'Europe était constituée de pays en concurrence et souvent en conflit, mais en relation les uns avec les autres. Dans le vocabulaire du petit article, on peut considérer ces pays comme des "populations partiellement connectées", et "leur confrontation entraîne de brusques augmentations de complexité culturelle".

Libération

Lawrence Les...

2017 100 ABO

INTERVIEW

Lawrence Lessig: «On doit s'inquiéter de la manière dont Internet nourrit la polarisation»

Par [Amélie Guiton](#) — 16 décembre 2018 à



Dessin Sylvie Serprix

Donc il est souhaitable de nous organiser en groupes différents, mais en relation.

Un autre obstacle au progrès culturel est la trop forte segmentation.

Un article de Libération du mois dernier est un peu inquiétant.

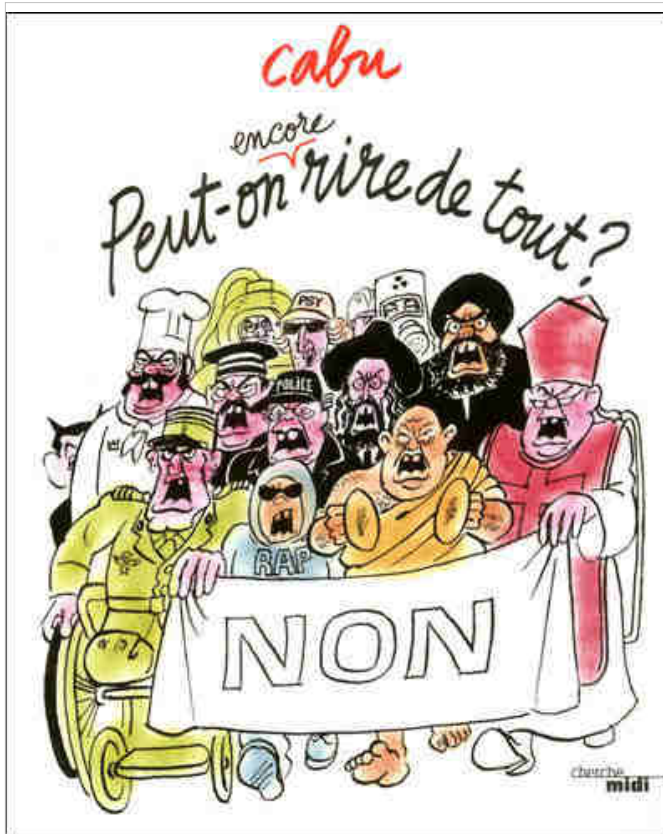
Le développement d'internet et de la communication électronique devrait mettre toute l'humanité en relation, mais ce n'est pas forcément le cas.

Le développement des réseaux sociaux et des moteurs de recherche fait que nous n'établissons de nouvelles relations qu'avec des individus ayant les mêmes références culturelles que nous.

Ce que nous ne réalisons pas, c'est qu'Internet allait aussi changer profondément la nature des communautés, et la manière dont celles-ci accèdent à l'information et la digèrent. Nous sommes passés de plateformes communes à des plateformes de plus en plus fragmentées, qui produisent un monde dans lequel chacun vit dans sa propre bulle d'information. Or dans ce monde-là, l'idée même d'une action politique orientée vers l'intérêt général est presque impossible.

Nous ne savons pas comment construire un espace dans lequel les gens pourraient discuter des mêmes questions politiques, à partir d'un cadre commun et d'une compréhension partagée des faits. Aujourd'hui, il y a toutes les raisons de s'inquiéter de la manière dont Internet nourrit la polarisation, à cause des algorithmes et de l'architecture du réseau.





Jean Cabut = Cabu

né le 13 janvier 1938

mort le 7 janvier 2015

Nous sommes le 13 janvier 2017.

J'ai essayé de trouver d'autres événements marquants d'un 13 janvier sur Wikipedia, en lien avec le Forum des Droits Humains.

J'ai trouvé que le 13 janvier est l'anniversaire du naufrage des Droits de l'Homme, le 13 janvier 1797, il y a 220 ans.

(enfin... naufrage d'un navire nommé « Droits de l'Homme », navire de guerre français, à la suite de combats contre des navires anglais et contre le mauvais temps.

Mais le 13 janvier, c'est aussi l'anniversaire de la naissance du dessinateur Cabu, et presque aussi l'anniversaire de sa mort, dans l'attentat de Charlie-Hebdo il y a deux ans.

Peut-on rire de tout ? Tous ces personnages répondent non, parce qu'ils sont enfermés dans leur tunnel culturel. Pour eux comme pour nous, il existe des choses sacrées dont on ne peut pas rigoler.

Le rôle du Forum des Droits Humains, comme le Forum des cités romaines antiques, est de permettre la discussion, pour confronter les opinions, et nous permettre de découvrir que nos références culturelles ne sont pas les seules au monde.